



XN3002T 하드웨어

사용자 설명서

QSAN Technology Inc. www.qsan.com

© 저작권 2017 QSAN Technology, Inc. 모든 권리 보유.
QSAN Technology, Inc.의 사전 서면 동의 없이 이 문서의 어떠한 부분도 재생산되거나 전송될 수 없습니다.



에디션1.0 (2017년4월)

이 에디션은 QSAN XCubeNAS XN3002T NAS 스토리지 시스템에 적용됩니다. QSAN은 출판 시점에서 이 출판물 내의 정보가 정확하다고 확신합니다. 이 정보는 공지 없이 변경될 수 있습니다.

상표

QSAN, QSAN 로고, XCubeNAS, QSAN.com은 QSAN Technology, Inc.의 상표 또는 등록 상표입니다.

Intel, Xeon, Pentium, Core, Celeron, Intel Inside, Intel Inside 로고는 미국과 다른 나라에서 Intel Corporation의 상표입니다.

이 문서에서 상표나 명칭, 제품을 언급하기 위해서 사용된 기타 상표, 상표명은 해당 소유자의 자산입니다.

reasonable protection against harmful interference when the equipment is operated in a residential installation and used in accordance with the instruction manual may cause harmful interference to radio communications. However, there is no guarantee that interference will not occur in a particular installation. If this equipment does cause harmful interference to radio or television reception, which can be determined by turning the equipment off and on, the user is encouraged to try to correct the interference by one or more of the following measures:

- Reorient or relocate the receiving antenna.
- Increase the separation between the equipment and receiver.
- Connect the equipment into an outlet on a circuit different from that to which the receiver is connected.
- Consult the dealer or an experienced radio TV technician for help.

Notice: The changes or modifications not expressly approved by the party responsible for compliance could void the user's authority to operate the equivalent.

VCCI Statement

この装置は、クラスB情報技術装置です。この装置は、家庭環境で使用することを目的としていますが、この装置がラジオやテレビジョン受信機に近接して使用されると、受信障害を引き起こすことがあります。

取扱説明書に従って正しい取り扱いをして下さい。

VCCI - B

KCC Statement

B급기기(가정용방송통신기자재)

이기기는가정용(B급) 전자파적합기기로서주요가정에서사용하는것을목적으로하며, 모든지역에서사용할수있습니다.

안전 경고

1. XCubeNAS는 0°C~40°C (31.99 ~ 103.99°F) 온도 범위에서 정상적으로 작동합니다. 환기가 잘되는 환경에서 사용하십시오.
2. XCubeNAS에 연결된 전원 코드와 기기에는 정확한 공급 전압(100-240 Vac, 50-60Hz, 2.0A; 12Vdc, 5.0A)을 공급해야 합니다.
3. XCubeNAS를 직사광선에 노출하거나 화학 물질 근처에 두지 마십시오. 환경의 온도와 습도를 최적 수준으로 유지하십시오.
4. 제품을 항상 올바른 방향으로 세워서 사용하십시오.
5. 세척 전에는 전원 코드와 연결된 케이블 모두를 연결 해제하십시오. 마른 수건으로 XCubeNAS를 닦으십시오. NAS 세척을 위해서 화학물질이나 에어로졸을 사용하지 마십시오.
6. 과열을 피하고 서버의 정상적인 작동을 위해 XCubeNAS에 어떠한 물체도 올려 놓지 마십시오.
7. 적절한 작동을 위해서 하드 디스크를 설치할 때에는 제품 패키지에서 제공되는 나사를 이용해서 XCubeNAS의 하드 디스크를 잠궈 주십시오.
8. XCubeNAS를 액체 근처에 두지 마십시오.
9. 추락과 손상을 피하기 위해서 울퉁불퉁한 표면 위에 XCubeNAS를 두지 마십시오.
10. XCubeNAS가 설치된 장소의 전압이 올바른지 확인하십시오. 전압 정보는 유통업체나 지역 전력 회사에 문의해 주시기 바랍니다.
11. 전원선 위에 물체를 올려 두지 마십시오.
12. 어떠한 경우에도 XCubeNAS를 수리하려고 하지 마십시오. 제품을 부적절하게 해체할 경우 사용자가 감전이나 다른 위험에 노출될 수도 있습니다. 질문이 있다면 유통업체로 문의해 주십시오.



CAUTION: (English)

Replacing incorrect type of battery will have the risk of explosion. Please replace the same or equivalent type battery use and dispose of used batteries appropriately.

주의: (한국어)

올바르지 않은 배터리 유형으로 교체하면 폭발할 수도 있습니다. 동일하거나 동급 유형의 배터리로 교체하고 사용한 배터리는 적절하게 폐기해 주십시오.



정보:

QSAN은 QSAN 브랜드 하드웨어 제품에 대해 제한 보증을 제공합니다:

- 시스템 하드웨어 및 주변 제품: 원 구매 날짜로부터 2년간 제한 보증.

자세한 보증 정책은 QSAN 공식 웹사이트에서 확인하십시오:

<https://www.qsan.com/en/warranty.php>

목차

알림	i
규정 내용	i
안전 경고	iii
서문	1
이 설명서에 대한 정보	1
관련 문서	1
기술 지원	2
정보, 유용한 정보, 주의	2
범례	3
1. 개요	4
1.1. 패키지 내용물	4
1.2. XN3002T 제품 개요	5
2. 하드웨어 개요	6
2.1. 전면 및 후면 패널	6
2.2. 시스템 디스크 드라이브 번호 지정	7
2.3. 디스크 드라이브 폼 팩터	8
3. 시스템 하드웨어 설치	9
3.1. 트레이에 디스크 드라이브 설치	9
3.2. 메모리 업그레이드	16
3.3. 시스템을 호스트에 연결	18
3.4. 시스템 시작	19
4. 발견 및 QSM 설치	21
5. QSM 다시 시작/종료/로그아웃	24
6. 기본 설정으로 재설정	26
7. LED 표시등 표	29
8. 알림음 표시등 표	32
9. 지원 및 기타 자원	33
9.1. 기술 지원 이용	33
9.2. 문서 피드백	34
부록	35
최종 사용자 라이선스 계약(EULA)	35
권장하는 옵션 모듈 목록	37

서문

이 설명서에 대한 정보

이 설명서는 QSAN XN3002T 시스템의 설계와 구현에 대한 기술적인 지침을 제공하며, 시스템 관리자, NAS 설계자, 스토리지 컨설턴트, 이 제품을 구입한 사람과 서버 및 컴퓨터 네트워크, 네트워크 관리, 스토리지 시스템 설치, 구성, 네트워크 연결 스토리지 관리 및 관련 프로토콜에 익숙한 사람을 위해 마련되었습니다.



주의:

직접 이 기기의 구성 요소를 수리, 변경, 분해, 업그레이드하려고 하지 마십시오. 이렇게 할 경우 보증이 무효가 되고 감전에 노출됩니다. 모든 수리는 인증된 서비스 인력에게 의뢰하십시오. 항상 사용자 설명서의 안내를 따라 주십시오.

관련 문서

웹사이트에서 다운로드할 수 있는 관련 문서가 있습니다.

- XCubeNAS QIG (빠른 설치 가이드): <https://www.qsan.com/en/download.php>
- 호환성 매트릭스: <https://www.qsan.com/en/download.php>
- XCubeNAS QSM 3.0 사용자 설명서: <https://www.qsan.com/en/download.php>
- 온라인 FAQ: <https://www.qsan.com/en/faq.php>
- 백서: <https://www.qsan.com/en/download.php>
- 애플리케이션 안내: <https://www.qsan.com/en/download.php>

기술 지원

질문이 있거나 문제 해결 도움이 필요하십니까? QSAN 지원 부서에 연락해 주시면 가능한 신속하게 응답해 드릴 것입니다.

- 웹을 통해: http://www.qsan.com/en/contact_support.php
- 전화를 통해: +886-2-7720-2118 내선 번호 136
(서비스 시간: 09:30 - 18:00, 월-금, UTC+8)
- Skype 채팅을 통해, Skype ID: qsan.support
(서비스 시간: 09:30 - 02:00, 월 - 금, UTC+8, 하절기: 09:30 - 01:00)
- 이메일을 통해: support@qsan.com

정보, 유용한 정보, 주의

이 설명서는 중요한 안전 및 작동 정보에 대한 주의를 환기시키기 위해서 다음 기호를 이용합니다.



정보:

중요 기호는 참고를 위한 유용한 지식, 정의, 용어를 설명합니다.



유용한 정보:

유용한 정보는 작업의 효율적인 수행에 도움이 되는 제안들을 제공합니다.



주의:

주의는 시스템 손상을 발생시킬 수도 있는 특정한 활동 수행 실패를 나타냅니다.

범례

다음 표에서는 이 설명서에서 사용한 글꼴 범례를 설명합니다.

범례	설명
굵은 글씨체	메뉴, 메뉴 옵션, 버튼, 필드, 레이블 등 창 제목을 제외한 창의 텍스트를 나타냅니다. 예: OK(확인) 버튼을 클릭하십시오.
<기울임 글씨체>	사용자나 시스템이 제공하는 실제 텍스트가 위치할 가변 공간을 나타냅니다. 예: copy <원본 파일><대상 파일>.
[] 사각 브래킷	옵션 값을 표시합니다. 예: [a b]는 a, b 중 하나를 선택하거나 선택하지 않음을 의미합니다.
{ } 중괄호	필수 또는 예상 값을 표시합니다. 예: { a b }는 a 또는 b 둘 중 하나를 선택해야 함을 의미합니다.
수직선	두 개 이상의 옵션이나 인자 들 중 하나를 선택할 수 있음을 의미합니다.
/ 슬래시	모든 옵션이나 인자를 의미합니다.
밑줄	기본값을 의미합니다. 예: [<u>a</u> b]

1. 개요

QSAN XN3002T를 구입해 주셔서 감사합니다. QSAN XN3002T는 높은 가용성과 신뢰성, 유연성, 쉬운 관리가 특징인 고성능 스토리지 솔루션입니다. 새 XN3002T를 설정하기 전에 아래 항목들이 있는지 패키지 내용물을 확인해 주십시오. 또한 안전 안내 사항을 주의해서 읽어 주시기 바랍니다.

1.1. 패키지 내용물

메인 유닛 x1		AC 전원선 x1	
			
		65W 어댑터 x1	
			
		RJ45 케이블 x2	잠금 키 x1
			

1.2. XN3002T 제품 개요

QSAN XN3002T는 간단하고 탄탄하며 스타일리시한 스토리지 기기입니다. 이 제품은 시스템 하드웨어와 QSM 운영 시스템으로 구성됩니다. 이 시스템 하드웨어는 거의 모든 작업 그룹과 중소기업 사용자들이 이용할 수 있는 혁신적인 2+1(3.5" LFF¹ x2 +2.5" SFF²x1) 설계를 적용했습니다. 다음은 XN3002T 기능 목록입니다:

- 2+1(3.5" LFF x2 +2.5" SFFx1) 전용 설계.
- Intel® Celeron® 1.1GHz 쿼드 코어 프로세서 적용.
- 최대 8G까지 확장 가능한 4GB DDR3L SO-DIMM RAM.
- 내장형 1GbE Ethernet LAN 포트 x2.
- 메모리 업그레이드를 위한 전용 서비스 도어.
- 나사 없이 HDD / SSD 설치.

다음 표는 XN3002T의 하드웨어 사양입니다.

모델 이름	XN3002T
폼 팩터	타워, 2 베이(LFF)+1 (SFF)
CPU	Intel® Celeron® 1.1GHz 쿼드 코어 프로세서
RAM	4GB DDR3L SO-DIMM (최대 8GB)
USB	USB 3.0x3 (전면x1, 후면x2) USB 2.0 x2 (후면x2)
플래시	8GB USB DOM
HDMI	1
트레이 유형	키락 적용 3.5" HDD 트레이x2 2.5" SSD 트레이x1
내부 하드 디스크 개수	2 (LFF 디스크)+ 1 (SFF 디스크)
최대 순용량	10TBx2 + 2TB=22 TB (LFF=10TB, SFF= 2TB)
하드 드라이브 인터페이스	SATA 6Gb/s (SATA 3Gb/s와 역방향 호환)
이더넷 포트	1GbE LAN (RJ45) x2
PSU	외부 전원 어댑터, 65W
크기(H x W x D) mm	160 x 119 x 216
에이전시 인증	FCC Class B • CE Class B • BSMI Class B • VCCI Class B • RCM Class B • KCC Class B

참고: 모델 사양은 공지 없이 변경될 수 있습니다. <http://www.qsan.com>에서 최신 정보를 확인해 주십시오.

¹ LFF : 대형 폼팩터/ 3.5" 디스크 드라이브

² SFF : 소형 폼팩터/ 2.5" 디스크 드라이브

2. 하드웨어 개요

이 챕터에서는 XN3002T 시스템의 핵심적인 하드웨어 구성 요소에 대해 소개합니다. 이 챕터를 읽고 나면 각 XN3002T 하드웨어 구성 요소를 기본적으로 이해하게 되고 시스템을 성공적으로 구성하고 작동할 수 있게 됩니다. 다음은 XN3002T의 핵심적인 구성요소입니다:

- 전면 및 후면 패널
- 시스템 디스크 드라이브 번호 지정
- 디스크 드라이브 폼 팩터

2.1. 전면 및 후면 패널

아래 그림에서는 버튼과 표시등 모듈에 대한 정보를 포함합니다.

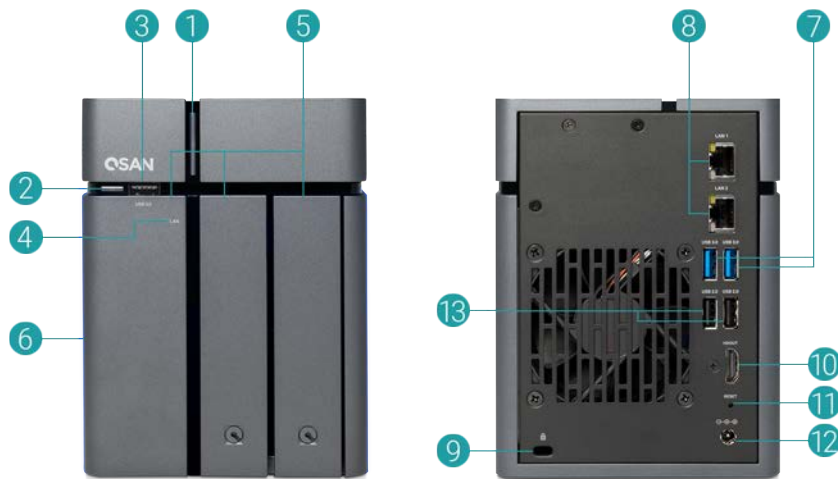


표 2-1 시스템 제어 및 표시등 설명

번호	위치	설명
1	전면	파워 버튼/전원 및 시스템 상태에 대한 LED
2		USB 복사 버튼/USB 상태에 대한 LED 표시등
3		USB 3.0 포트
4		LAN 상태에 대한 LED 표시등
5		HDD 및 SSD 상태에 대한 LED 표시등
6		서비스 도어
7	후면	USB 3.0 포트
8		기가 비트 LAN 포트
9		키 잠금 구멍
10		HDMI 포트
11		공장 출하시 기본 버튼으로 재설정
12		전원 포트
13		USB 2.0 포트

전면 패널의 각 표시등의 관련 색상과 작동에 대해 보다 잘 이해하기 위해서 7. [LED 설명](#) 섹션을 참고하십시오.

2.2. 시스템 디스크 드라이브 번호 지정

이 그림에서는 XN3002T 시스템 디스크 드라이브 번호 지정을 설명합니다.



2.3. 디스크 드라이브 폼 팩터

QSAN은 시장에서 널리 사용되는 SATA HDD 및 SSD 모델을 테스트, 승인함으로써, 생산업체로부터 가장 최신의 HDD 또는 SSD를 선택하고 출시된 제품들 중에서 최고의 비용/성능비를 실현한 SATA HDD 또는 SSD를 구입할 수 있도록 지원해서 사용자의 IT 인프라 투자 비용을 크게 줄일 수 있도록 해 드립니다. HDD 및 SSD의 호환성에 대해서는 다음 웹사이트를 참고하십시오:

<https://www.qsan.com/en/download.php>

표2-2 지원하는 디스크 드라이브 유형

폼 팩터	트레이 개수	지원되는 드라이브 유형
유형 1: 3.5" LFF 트레이	2	3.5"/2.5" SATAHDD
		2.5" SATA SSD
유형 2: 2.5" SFF 트레이	1	2.5" SATA SSD



유용한 정보:

1. 2.5" SATA 드라이브는 3.5" LFF 트레이에도 설치할 수 있습니다.
2. RAID를 설정하고 볼륨 공간을 최대화하고 싶을 경우 설치할 모든 드라이브를 동일한 크기로 설치하도록 권장합니다.

3. 시스템 하드웨어 설치

이 챕터에서는 XCubeNAS 하드웨어 설치 및 초기 구성 절차에 대해 설명합니다.

3.1. 트레이에 디스크 드라이브 설치

3.1.1. 드라이브 설치를 위한 도구 및 부품

- 3.5" 또는 2.5" SATA 드라이브 1개 이상
(www.qsan.com에서 호환 가능한 드라이브 목록을 확인하십시오).
- 십자 나사 드라이버(Phillips #1 - LFF에 2.5" SATA를 설치할 경우).

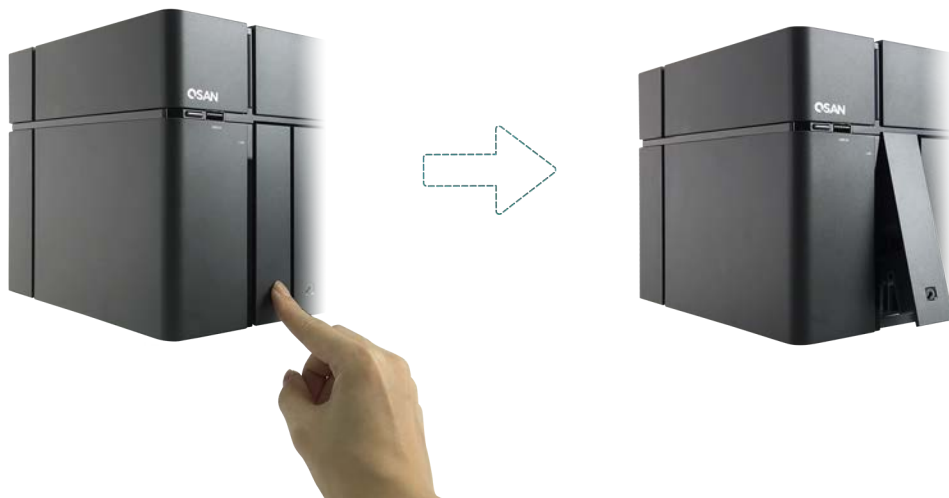


주의:

중요한 데이터가 포맷되지 않도록 디스크에 데이터가 없는지 확인해 주십시오.

3.1.2. 디스크 드라이브 설치(LFF)

1. 드라이브 트레이를 엽니다.
 - ① 캐리어 손잡이를 눌러서 잠금을 해제합니다.

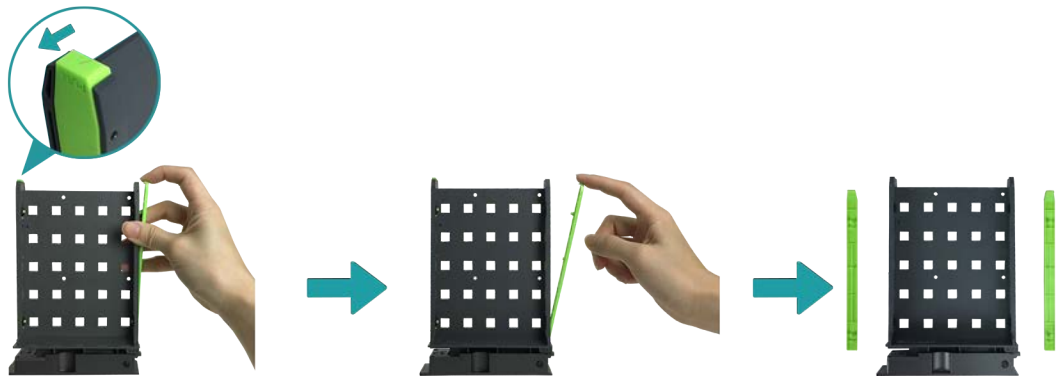


- ② 캐리어 손잡이를 잡고 디스크 드라이브 트레이를 잡아 당깁니다. 다른 디스크 드라이브 트레이를 제거하기 위해 이 작업을 반복합니다.

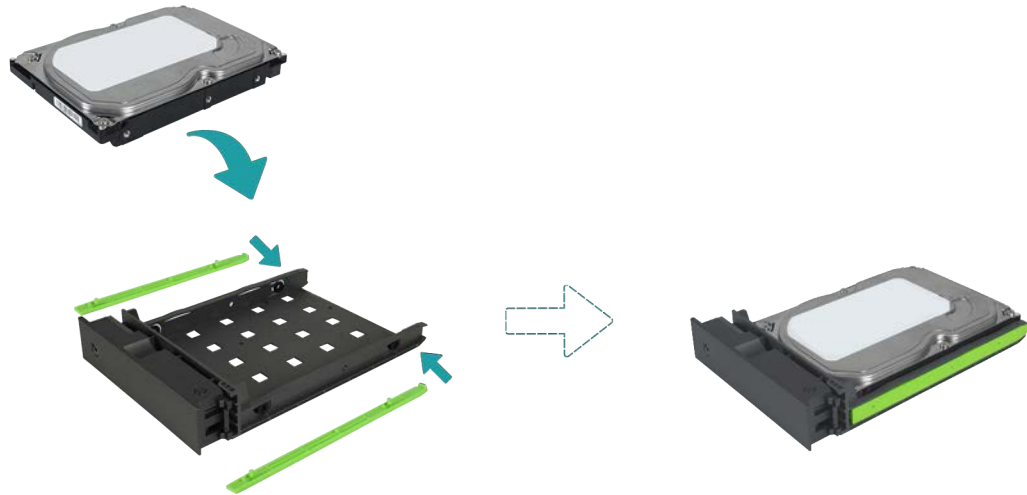


2. 3.5" HDD를 LFF 트레이에 설치합니다.

- ① 브래킷에 표시된 화살표 방향을 따라서 트레이 각면에서 브래킷 두 개를 모두 제거합니다(아래 그림 참고).

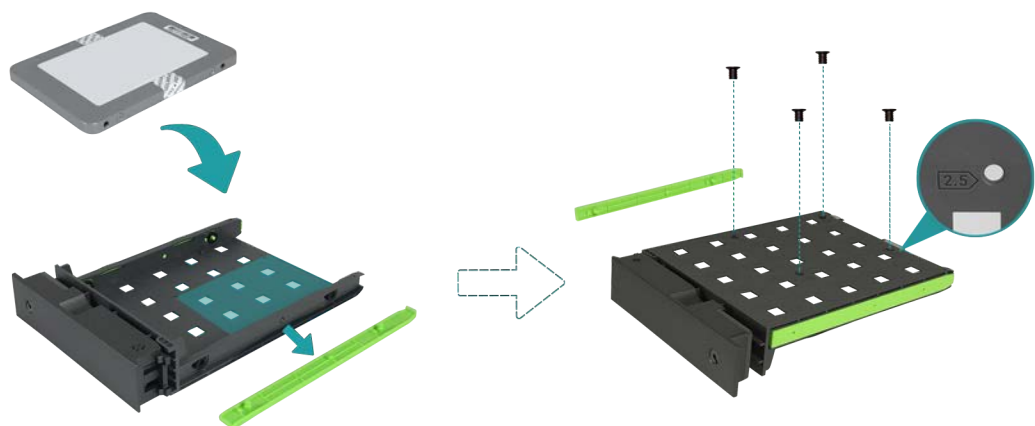


- ② 트레이에 드라이브를 위치시키고 양쪽 브래킷을 고정시켜서 트레이에 디스크 드라이브를 고정시킵니다.

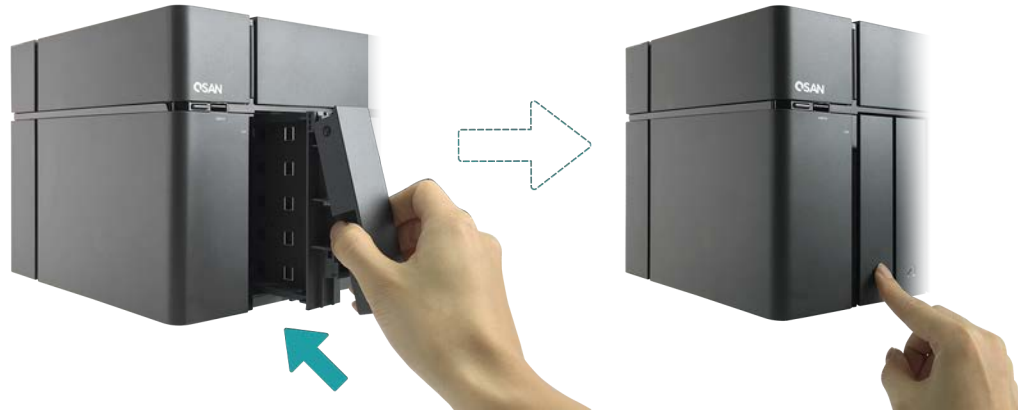


3. 2.5" SSD를 LFF 트레이에 설치합니다.

- ① 2.5" 나사 구멍에 있는 브래킷만 제거합니다(트레이 바닥 부분에 표시되어 있음).
- ② 드라이브를 트레이의 파란색 영역(아래 표시)에 위치시킵니다.
- ③ 트레이를 뒤집은 다음 액세서리 상자 안에 제공된 M3 나사로 드라이브를 트레이 바닥에 고정시킵니다.



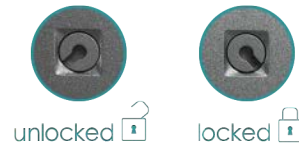
4. LFF 트레이를 XCubeNAS에 설치합니다.
 - ① 설치한 드라이브 트레이를 빈 드라이브 베이로 넣고 캐리어 핸들이 닫힐 때까지 바닥으로 끝까지 밀어 주십시오.



유용한 정보:

트레이를 끝까지 밀어 주십시오. 그렇지 않으면 드라이브가 올바르게 작동하지 않을 수도 있습니다.

5. 위의 단계를 반복해서 준비한 모든 드라이브를 설치하십시오.
6. LFF 트레이 잠금/잠금 해제
 - ① 액세서리 상자 안에서 제공된 열쇠를 이용해서 캐리어 핸들 잠금 장치를 잠그거나 열 수 있습니다.



3.1.3. 디스크 드라이브 설치(SFF)

1. 서비스 도어를 열고 SFF 트레이를 꺼냅니다.

① 액세스리 상자를 통해 제공되는 열쇠를 이용해서 도어 버튼을 누르십시오.

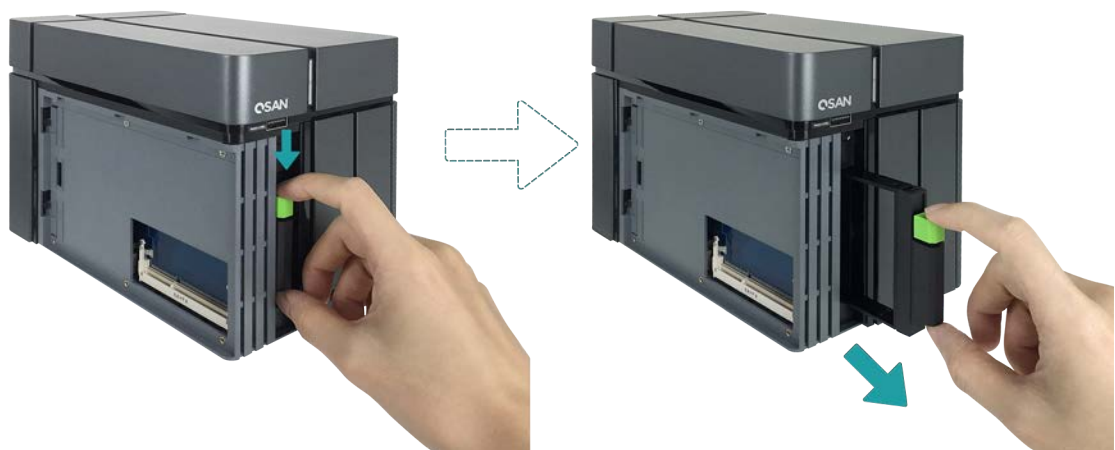


② 서비스 도어를 제거합니다.

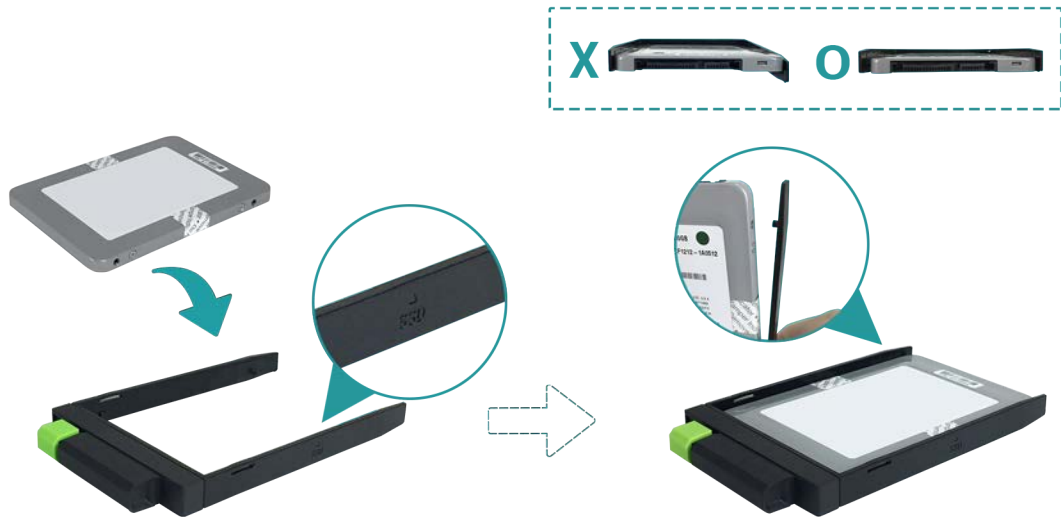


2. 2.5" SSD를 SFF 트레이에 설치

① 릴리즈 버튼을 누른 상태로 디스크 드라이브 트레이를 XCubeNAS에서 꺼냅니다.

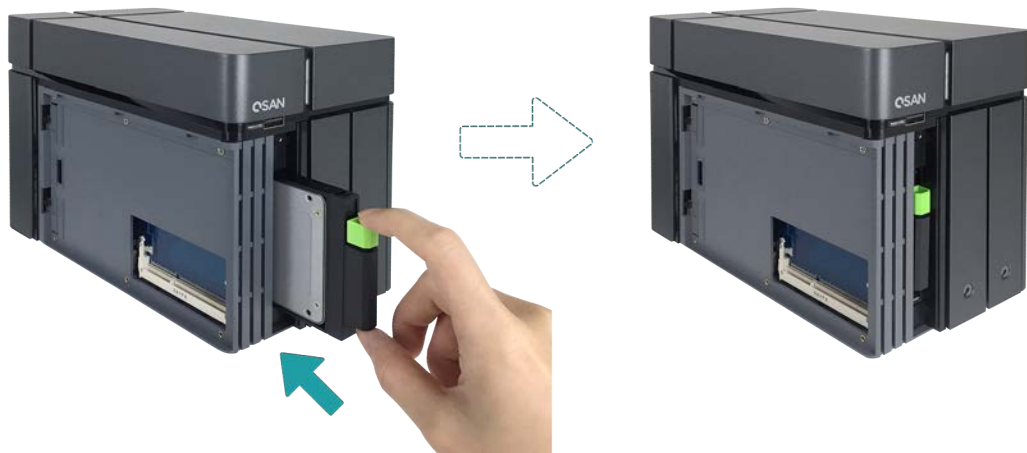


- ② SFF 트레이 옆에 표시된 기호를 따라서 레이블이 적절한 방향을 향하도록 해서 SSD를 배치합니다.
- ③ SFF 트레이 측면의 핀 네 개가 디스크 드라이브에 걸리도록 해서 디스크 드라이브를 고정시킵니다.



3. SFF 트레이를 시스템에 설치

- ① 설치한 드라이브 트레이를 빈 드라이브 베이로 넣고 ‘딸깍’ 소리가 들릴 때까지 바닥으로 끝까지 밀어 주십시오.



4. 서비스 도어 닫기

- ① 전면에서 서비스 도어를 닫아서 다음 단계를 따라 주십시오.
- ② 도어가 NAS 전면과 맞물리면 ‘딸깍’ 소리가 들릴 때까지 도어를 닫아 주십시오.



3.2. 메모리 업그레이드



주의:

- 다음 안내는 훈련 받은 기술자만 수행해야 합니다. NAS에 RAM 모듈을 설치하기 위한 안내를 엄격하게 따라 주십시오.
- 시작하기 전에 NAS를 끄고 전원 어댑터, 네트워크 케이블을 연결 해제하고 NAS에 연결된 다른 기기/케이블도 제거하십시오.

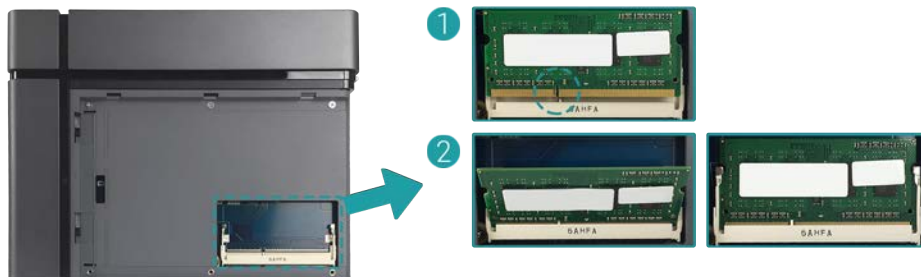
XN3002T에는 기본적으로 4GB DDR3L 메모리 모듈이 설치되어 있습니다. 메모리 용량을 확장하려면 그림에서 제시된 다음 단계를 따라 주십시오:

1. XCubeNAS를 끄고 손상 가능성을 피하기 위해 전원 어댑터, 네트워크 케이블, 기타 시스템에 연결된 기기/케이블을 연결 해제해 주십시오.
2. 액세서리 상자를 통해 제공되는 열쇠를 이용해서 도어 버튼을 누르고 서비스 도어를 제거합니다.



3. 메모리 모듈 설치

- ① 모듈의 황금색 가장 자리에 있는 홈에 맞춥니다.
- ② 메모리 모듈을 45도로 슬롯으로 밀어 넣습니다. 올바른 위치에 고정될때까지 메모리 모듈을 눌러 넣습니다. 고정 클립이 올바르게 연결되도록 메모리 모듈을 설치합니다.



다음 표는 권장 설치 메모리 조합입니다.

표 3-1 메모리 권장 설치 조합

슬롯 #1	슬롯 #2	총 메모리
4GB	없음	4GB
4GB	4GB	8GB



주의:

시스템 안정성을 위해서 시스템 메모리 크기 확장을 위해 반드시 정품 QSAN 메모리 모듈만을 사용하시기 바랍니다.



정보:

- (1) 추가 메모리를 구입하시려면 가까운 지역 리셀러에게 연락하거나 QSAN 공식 웹사이트를 방문해 주십시오: <https://qsan.com/location>
- (2) 권장 메모리 확인: [부록: 권장하는 옵션 모듈 목록](#)

3.3. 시스템을 호스트에 연결

XN3002T는 호스트 연결을 위해 1Gbps LAN 포트 두 개를 내장하고 있습니다. 다음 이미지를 따라서 XN3002T 케이블 연결 경로 구성을 수행할 수 있습니다:

a. 단일 LAN 연결



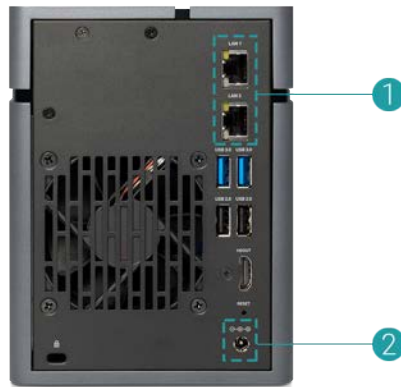
b. 다중 LAN 연결



3.4. 시스템 시작

XCubeNAS를 처음 켜기 전에 다음 작업을 반드시 수행하십시오:

1. LAN 케이블을 이용해서 XCubeNAS를 스위치, 라우터, 허브에 연결합니다.
2. AC 어댑터를 XCubeNAS의 전원 포트에 연결합니다. AC 전원 코드 한쪽 끝을 AC 전원 어댑터에 연결하고 다른 쪽 끝은 전원 콘센트에 연결합니다.



3. 전원 버튼을 눌러서 XCubeNAS를 켭니다.



이제 XCubeNAS가 온라인이 되어서 네트워크 컴퓨터에서 연결을 해제해도 됩니다.



정보:

전원 코드 정격은 최소 요구 사항입니다. 구입할 전원 코드의 정격은 시스템 안전과 신뢰성을 보장하기 위한 최소 요구 사항 이상이 되어야 합니다.



정보:

다음은 XN3002T의 작동 조건입니다:

온도:

- 작동 온도 0 ~ 40°C
- 배송 온도 -10°C ~ 50°C

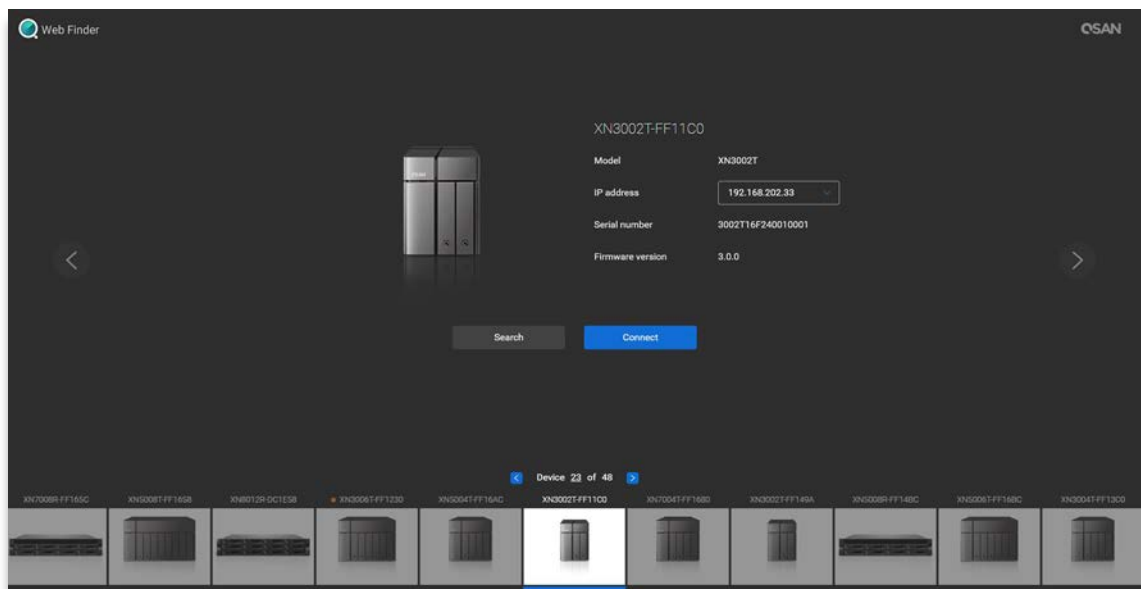
상대 습도:

- 작동 상대 습도 20% ~ 80% 비응결
 - 비작동 상대 습도 10% ~ 90% 비응결
-

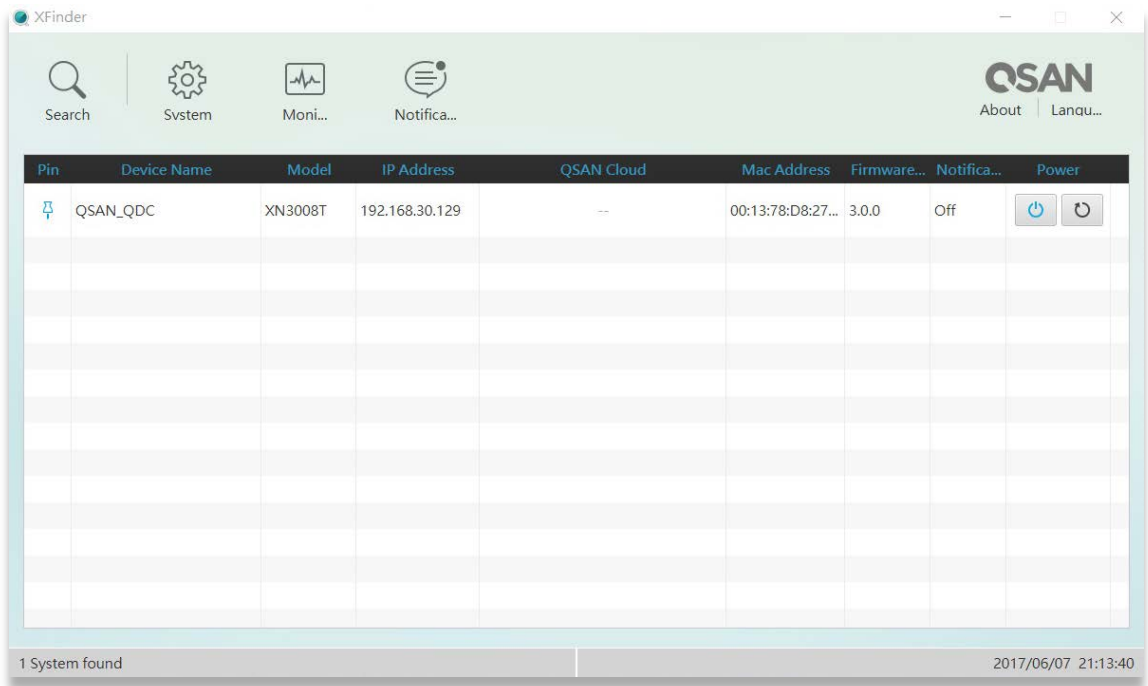
4. 발견 및 QSM 설치

하드웨어 설정이 끝나면 다음 단계에서는 네트워크 상에서 시스템을 발견하고 초기 구성을 시작합니다. 시스템 발견 후 QSAN Storage Manager (QSM)를 설치하려면 다음 단계를 따라 주십시오:

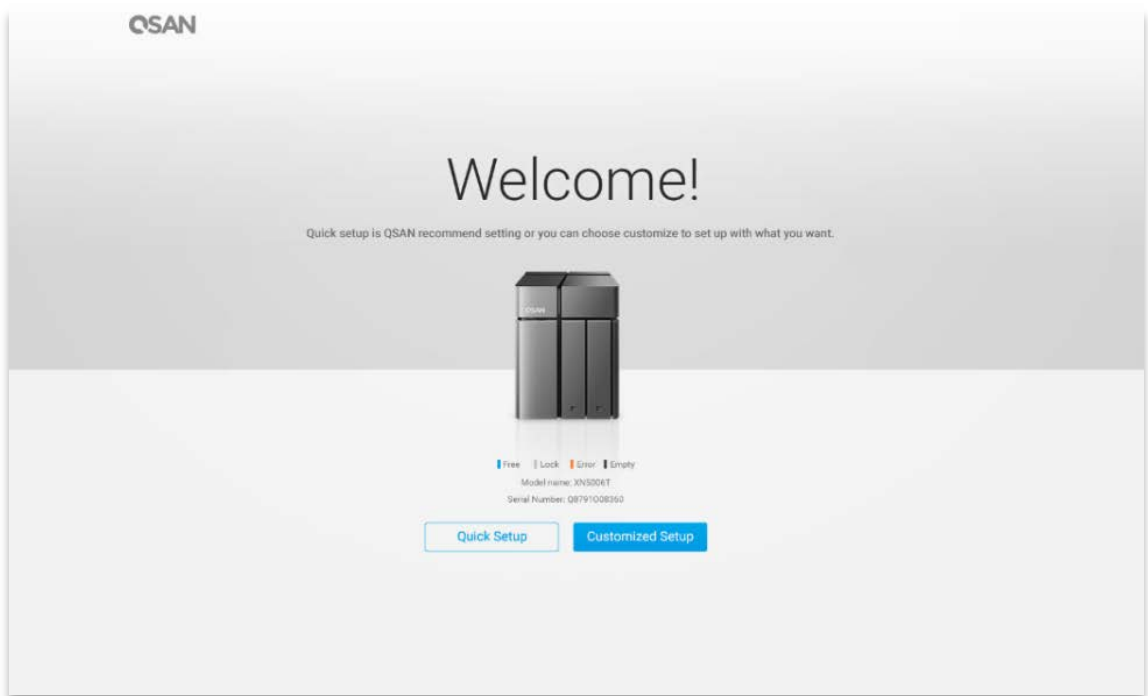
1. XCubeNAS를 켭니다.
2. XCubeNAS와 동일한 로컬 네트워크에 연결된 컴퓨터에서 웹 브라우저를 연 후에 브라우저에서 다음 방법들 중 하나를 이용하십시오:
 - a. Web Finder 이용: find.qsan.com (Web Finder를 이용할 때 XCubeNAS가 인터넷에 연결할 수 있어야 합니다) .



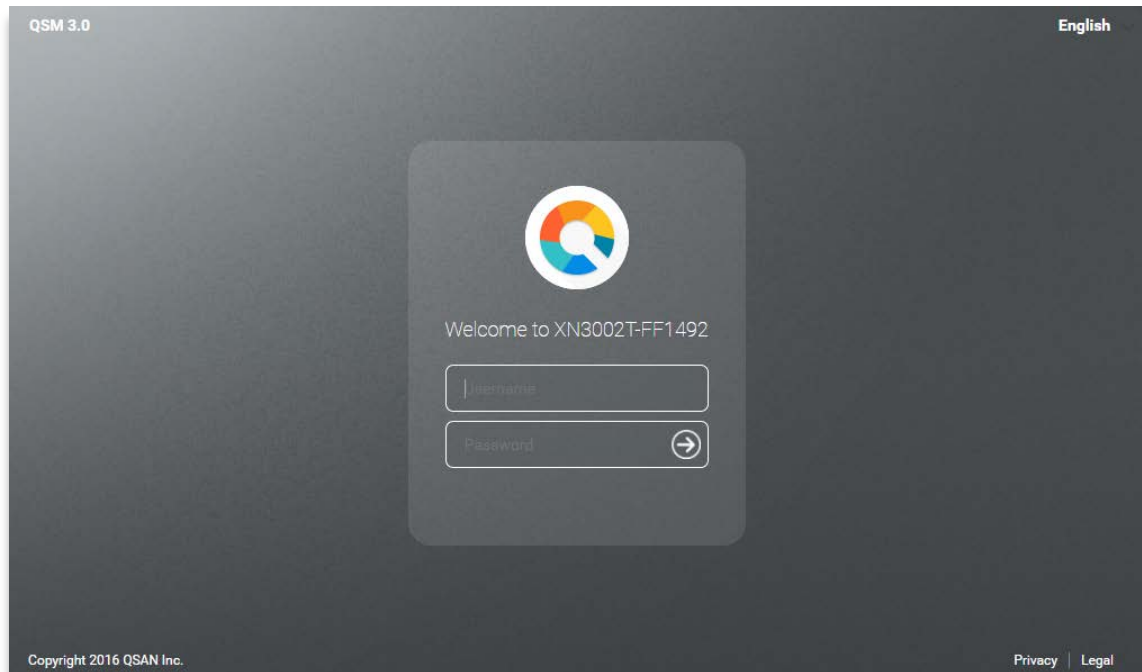
- b. XCubeNAS를 인터넷에 연결 할 수 없으면 QSAN 웹사이트에서 XFinder를 다운로드 받아서 PC에 설치하십시오: <https://www.qsan.com/zh-tw/download.php>



3. Web Finder에서 'Connect(연결)'을 클릭하거나 Xfinder에서 XCubeNAS를 두 번 클릭하면 웹브라우저에서 환영 페이지가 나타납니다.



4. **Quick Setup(빠른 설치)** 또는 **Custom Setup(사용자 설치)** 중 하나를 클릭해서 설치 작업을 시작하고 화면의 안내를 따르십시오.
5. 실수로 빠른 설치 페이지를 닫은 경우에도 1 단계에서 다시 시작해서 위의 단계를 진행하면 설치 페이지로 언제든지 돌아 올 수 있습니다.
6. 빠른 설치가 끝나면 QSM에 직전에 설정한 암호를 이용해서 '**admin**'(기본 계정 이름)으로 로그인합니다.



정보:

1. Web Finder로 QSM을 설치하기 위해서는 XCubeNAS는 인터넷에 연결되어야 합니다.
2. XCubeNAS와 PC는 동일한 로컬 네트워크에 있어야 합니다.
3. XCubeNAS를 찾을 수 없으면 LAN 1의 기본 IP 주소는 169.254.1.234입니다.
4. 이전 단계에서 메모리를 확장했다면 시스템이 새 메모리 용량을 인식하는지 확인할 수 있습니다. 다음 단계를 통해 이 상태를 확인할 수 있습니다:
 - a. QSM에 **admin** 또는 **administrator** 그룹에 속하는 사용자로 로그인합니다.
 - b. **Monitor app(모니터링 앱)** → **Hardware(하드웨어)**에서 메모리 상태를 찾습니다.
 시스템이 확장된 메모리를 인지하지 못하거나 시작하지 못하는 경우, 메모리가 올바르게 설치되었는지 다시 확인하십시오.

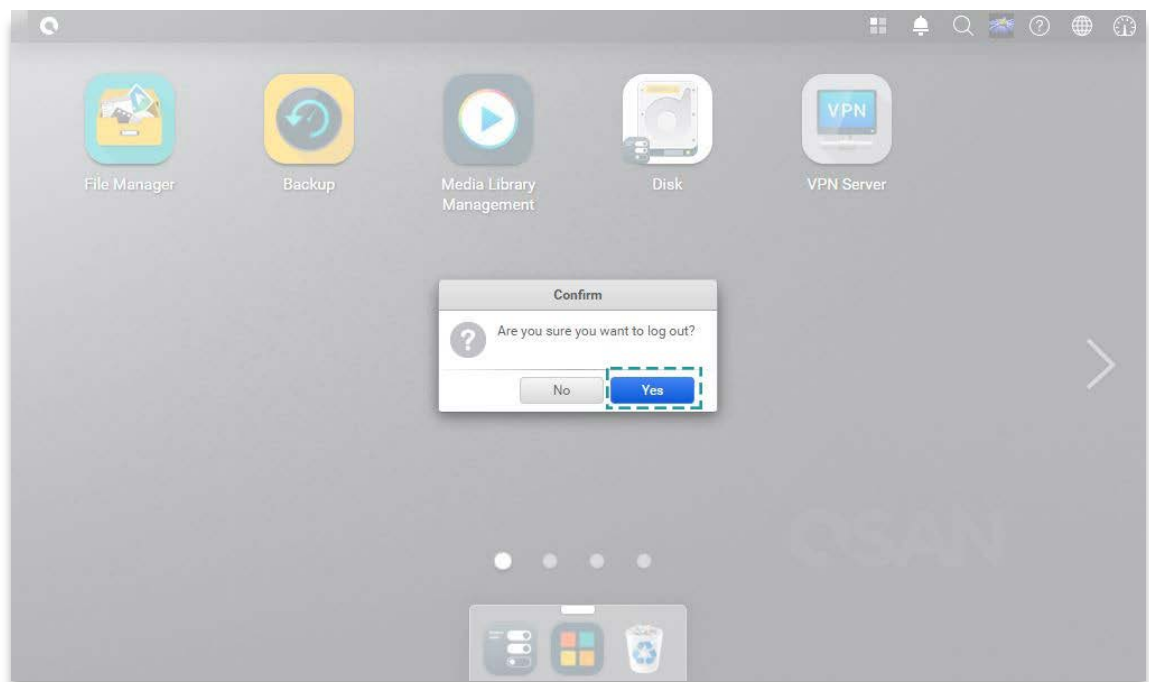
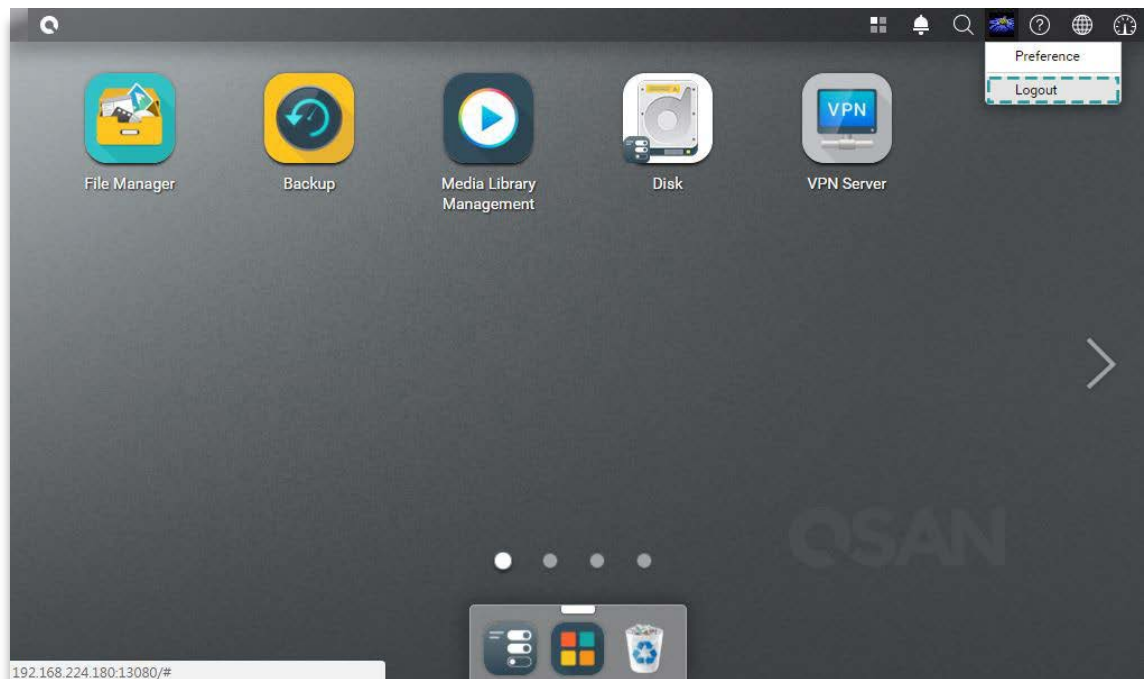
5. QSM 다시 시작/종료/로그아웃

QSM을 다시 시작하거나 종료, 로그아웃하려면 아래 단계를 따라 주십시오:

1. QSM을 다시 시작하거나 종료하려면 왼쪽 위 모서리의 QSAN 로고를 클릭한 후에 원하는 옵션을 선택합니다. 확인 창에서 **Yes(예)** 버튼을 클릭합니다.



2. QSM에서 로그아웃을 하려면 오른쪽 위 모서리에서 **User Profile(사용자 프로필)**을 클릭한 후에 **Logout(로그아웃)**을 선택합니다. 확인 창에서 **Yes(예)** 버튼을 클릭합니다.



6. 기본 설정으로 재설정

XCubeNAS를 공장 출하 기본 설정으로 재설정하기 위한 몇 가지 옵션이 제공됩니다. 아래 단계를 따라 주십시오:

XCubeNAS 뒤쪽에 있는 재설정 버튼을 이용해서 기본 설정으로 재설정:



1. 네트워크 설정 재설정: 후면 패널의 재설정 버튼을 **3초** 동안 누르고 있으면 1초 후 짧은 알림음이 출력됩니다. 관리자 암호와 다른 모든 네트워크 설정이 재설정되고 시스템 구성이 다음과 같이 변경됩니다:

- admin 암호 기본값으로 재설정: 1234.
- 모든 네트워크 설정이 'DHCP'로 설정됩니다.
- 모든 데이터 서비스 포트가 기본 설정으로 재설정됩니다(모든 데이터 서비스가 활성화되고 기본 포트로 설정).
- VLAN이 종료됩니다.
- Vswitch가 삭제됩니다.
- 포트 트렁킹이 비활성화됩니다.
- 구성이 삭제된 후에 XCubeNAS를 다시 시작합니다.
- QSAN Cloud에서 로그아웃됩니다.
- DNS 설정.
- DDNS 및 UPNP 설정.

2. 공장 출하 시 설정으로 모든 설정 재설정: 후면 패널의 재설정 버튼을 **10초** 동안 누른 상태로 유지하면 3초 후에 짧은 알림음이 출력되고 10초가 지나면 긴 알림음이 출력됩니다. 운영체제가 다시 설치(admin 암호와 모든 네트워크 설정 재설정 포함)되고 시스템 구성이 다음과 같이 설정됩니다:

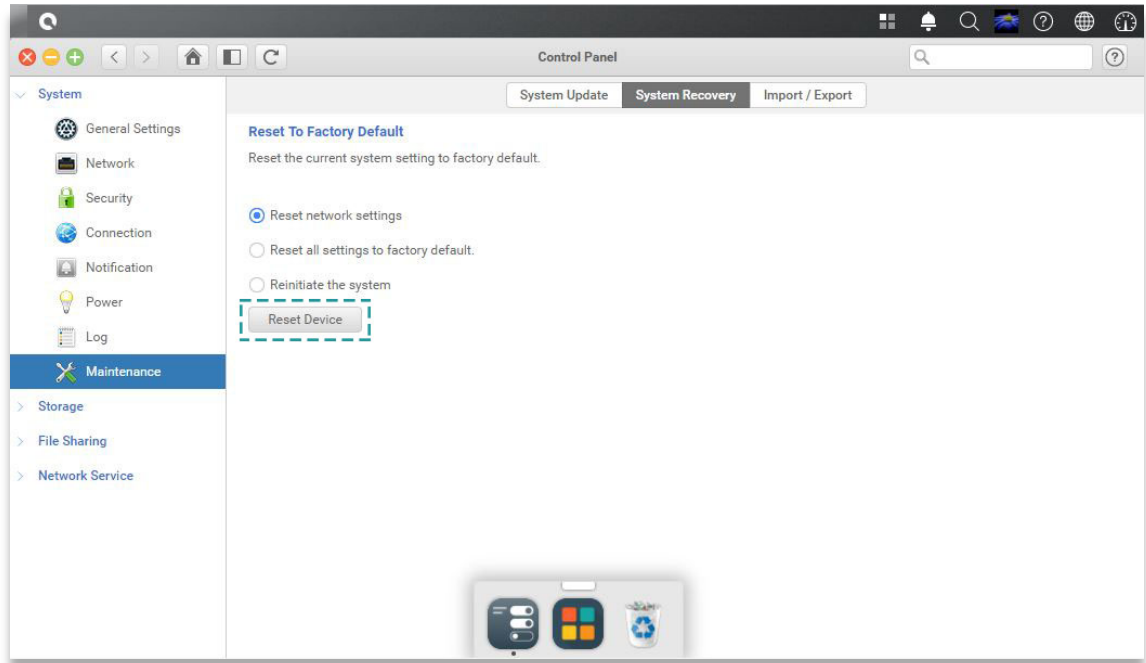
- 모든 네트워크 설정들을 공장 출하 기본 설정으로 재설정합니다.
- 모든 시스템 설정들을 공장 출하 기본 설정으로 재설정합니다.
- 모든 계정, 그룹, 폴더 권한, ACL이 삭제됩니다.
- 접근 제어 목록이 모두 삭제됩니다.
- 모든 백업 작업이 삭제됩니다.
- 클라우드 동기화 작업이 삭제됩니다.
- VPN 설정이 삭제됩니다.
- 웹 서버 설정이 기본 설정으로 설정됩니다.
- AntiVirus(바이러스 백신) 설정이 삭제됩니다.
- SQL 설정이 기본 설정으로 설정됩니다.
- Media Library(미디어 라이브러리) 색인이 삭제됩니다.
- 구성이 삭제된 후에 NAS를 다시 시작합니다.
- QSAN Cloud에서 로그아웃됩니다.

QSM을 통해 기본 설정으로 재설정:

QSM을 통해서 네트워크 설정이나 모든 설정을 재설정할 수 있습니다.

1. **Control Panel (제어판) → System (시스템) → Maintenance(유지 관리) → System Recovery(시스템 복원)**을 클릭합니다. 진행하려는 옵션을 선택합니다.

- a. 네트워크 설정 재설정: 관리자 암호와 다른 모든 네트워크 설정이 재설정됩니다.
- b. 모든 설정 재설정: 운영체제가 다시 설치(admin 암호와 모든 네트워크 설정 재설정 포함)됩니다.
- c. 시스템 다시 초기화: 모든 설정이 공장 출하 시 기본 설정으로 돌아갑니다. 시스템 구성 및 모든 데이터가 삭제됩니다. 시스템이 자동으로 다시 시작하고 빠른 설치 페이지로 돌아갑니다.



2. Reset Device(기기 재설정) 버튼을 클릭해서 계속 진행합니다.

7. LED 표시등 표

XN3002T는 전면 패널 및 후면 패널 모두에 버튼과 표시등 모듈이 제공됩니다. LED 행동에 대한 정의는 다음 내용을 참고하십시오.



표 7-1 시스템 제어 및 표시등 설명

번호	설명	정의
1	USB One Touch Copy(USB 원터치 복사) 버튼/USB 상태 LED	<p>USB Copy(USB 복사) 버튼</p> <ul style="list-style-type: none"> 이 버튼을 한 번 눌러서 UI를 통해서 정의된 작업을 시작합니다(참고: USB 원 터치 복사 기능은 UI를 통해 먼저 설정되어야 합니다) <p>USB 상태 LED</p> <ul style="list-style-type: none"> 파란색: 전면 USB 장치가 감지되었습니다(기기가 설치된 후). 파란색으로 0.5 초 간격으로 점멸: 1) USB 기기(전면 USB 포트에 연결)에 액세스 중입니다. 2) 외장 USB 또는 eSATA 기기와 데이터 통신 중입니다. 꺼짐: 설치된 USB 기기가 없습니다.
2	반도체 소자 드라이브(SSD) LED	<ul style="list-style-type: none"> 파란색: 하드 디스크가 연결되었습니다. 파란색으로 점멸: 디스크 데이터 액세스 중입니다. 주황색: 하드 드라이브 읽기/쓰기 오류가 발생했습니다.

		<ul style="list-style-type: none"> 파란색과 주황색 번갈아 가며 점멸: 하드 디스크가 다시 구축 중이거나 특정 디스크 드라이브를 식별 중입니다. 꺼짐: 삽입된 디스크 드라이브가 없습니다.
3	전원 버튼/LED	<p>전원 버튼</p> <ul style="list-style-type: none"> 이 버튼을 한 번 눌러서 시스템 전원을 켜거나 끕니다. <p>전원 LED</p> <ul style="list-style-type: none"> 흰색: 전원이 켜졌습니다. 흰색이 0.5 초 간격으로 점멸: 시스템이 시작 또는 종료 단계에 있거나 NAS가 구성되지 않았습니다. 주황색: 1) 시스템 풀이 최대 용량(100%)에 도달했습니다. 2) 시스템 풀이 최대 용량에 가까워졌습니다(95%). 3) 시스템 팬이 고장났습니다. 4) 하드 디스크 드라이브에 불량 섹터가 감지되었거나 하드 디스크가 고장났습니다. 5) 풀들 중 하나가 안전 읽기 전용 모드로 변경되었습니다. 6) 전압 비정상, 지나친 고온이나 저온, 냉각 팬 모듈 고장, 풀 고장 등과 같은 하드 디스크 자체 테스트 에러가 발생되었습니다. 흰색 및 주황색이 0.5 초 간격으로 교대로 점멸합니다: 1) 시스템 펌웨어 업그레이드 중입니다. 2) RAID 재구축이 진행 중입니다. 3) 소프트웨어 제어 LED 표시등. 꺼짐: 시스템 종료.
4	LAN 상태 LED	<ul style="list-style-type: none"> 파란색: NAS가 네트워크에 연결되었습니다. 파란색으로 점멸: 네트워크에서 디스크 데이터 액세스 중입니다.
5	디스크 드라이브 상태 LED	<ul style="list-style-type: none"> 파란색: 하드 디스크가 연결되었습니다. 파란색으로 점멸: 디스크 데이터 액세스 중입니다. 주황색: 하드 드라이브 읽기/쓰기 오류가 발생했습니다. 파란색과 주황색이 교대로 점멸합니다: 하드 디스크가 다시 구축 중이거나 특정 디스크 드라이브를 식별 중입니다. 꺼짐: 삽입된 디스크 드라이브가 없습니다.

6	LAN 포트	<p>액티브/링크:</p> <ul style="list-style-type: none"> • 표시등 꺼짐: 연결 없음. • 표시등 켜짐: 인터넷에 연결됨 • 표시등 점멸: 데이터 액세스 중. <p>속도:</p> <ul style="list-style-type: none"> • 표시등 꺼짐: 속도 10Mbps 미만 • 표시등 켜짐: 인터넷에 연결됨
---	--------	---

8. 알림음 표시등 표

번호	알림음 소리	횟수	설명
1	짧은 알림음(0.5 초)	1	<ul style="list-style-type: none"> XCubeNAS가 준비되었습니다(시동 단계 완료). XCubeNAS가 종료 중입니다(소프트웨어 종료). 시스템 펌웨어가 업그레이드되었습니다. 전면 USB 복사 시작 전면 USB 복사 완료 USB 드라이브가 제거됨 사용자가 하드 드라이브 재구축 시작
2	짧은 알림음(0.5 초)	3번, 0.5 초 간격	<ul style="list-style-type: none"> 전면 USB 포트에서 외장 스토리지 기기로 NAS 데이터를 복사할 수 없습니다.
3	긴 알림음(1.5 초)	이벤트가 종료될 때까지 0.5 초 간격으로 알림음 출력	<ul style="list-style-type: none"> 1) 시스템 풀이 최대 용량(100%)에 도달했습니다. 2) 시스템 풀이 최대 용량에 가까워 졌습니다(95%). 3) 시스템 팬이 고장났습니다. 4) 하드 디스크 드라이브에 불량 섹터가 감지되었거나 하드 디스크가 고장났습니다. 5) 풀들 중 하나가 안전 모드로 변경되었습니다. 6) 전압 비정상, 지나친 고온이나 저온, 냉각 팬 모듈 고장, 풀 고장 등과 같은 하드 디스크 자체 테스트 에러가 발생되었습니다. 예) PSU 고장, 전압 비정상, 비정상적인 고온/저온, 냉각 팬 모듈 고장 또는 제거됨, 풀 고장. 7) 하드 디스크나 반도체 소자 드라이브(SSD)를 제거합니다.

참고: 어떤 이벤트로 인해서 알림음 소리가 출력되면 이전 이벤트가 완료되기 전까지 더 이상 알림음이 발생되지 않습니다.

참고 2: QSM에서 알림음 기능이 비활성화되었다면 알림음 소리가 출력되지 않습니다. QSM Notification Center(공지 센터)에서 에러 메시지를 확인할 수 있습니다.

9. 지원 및 기타 자원

9.1. 기술 지원 이용

기기를 설치한 후에 새시 옆에 있는 스티커에서 시리얼 번호를 확인하고 제품을 partner.qsan.com/에서 등록해 주십시오(End-User Registration(최종 사용자 등록)). eDM 펌웨어 업데이트, 문서 다운로드, 최신 뉴스 이용 등을 위해 QSAN 파트너 웹사이트 등록을 권장합니다. QSAN 지원 부서에 연락하시려면 다음 정보를 이용해 주십시오:

1. 웹을 통해: http://www.qsan.com/en/contact_support.php
2. 전화를 통해: +886-2-7720-2118 내선 번호 136
(서비스 시간: 09:30 - 18:00, 월-금, UTC+8)
3. Skype 채팅을 통해, Skype ID: qsan.support
(서비스 시간: 09:30 - 02:00, 월 - 금, UTC+8, 하절기: 09:30 - 01:00)
4. 이메일을 통해: support@qsan.com

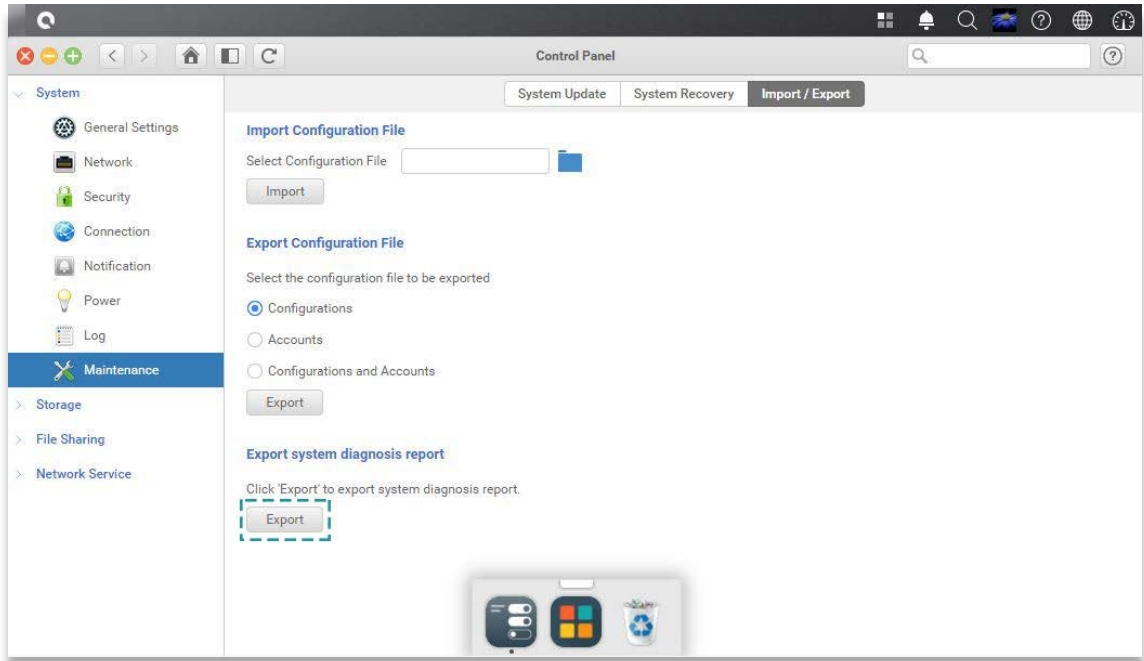
분석 정보 수집

5. 제품 이름, 모델, 버전, 시리얼 번호
6. 펌웨어 버전
7. 에러 메시지 또는 화면 캡처 이미지
8. 제품별 보고서 및 로그
9. 설치된 추가 제품 또는 구성 요소
10. 설치된 서드 파티 제품 또는 구성 요소

기술 지원을 위한 정보

기술 지원을 위해 다음 시스템 정보가 필요합니다. 구입한 XN3002T 모델의 정보를 어떻게, 어디에서 확인해야 하는지, 다음 내용을 참고해 주십시오.

기술 지원 부서에서 서비스 로그를 다운로드하도록 요청할 경우 QSM UI → Control Panel (제어판) → System (시스템) → Maintenance(유지 관리) → Import/Export(가져오기/내보내기) → Export system diagnosis report(시스템 진단 보고서 내보내기)로 이동한 후에 Export(내보내기) 버튼을 클릭합니다.



9.2. 문서 피드백

QSAN은 고객이 기대하는 것 이상을 충족시키는 문서를 제공하기 위해서 노력하고 있습니다. 문서 개선을 위해서 오류나 제안, 의견을 docsfeedback@qsan.com으로 보내 주시기 바랍니다.

피드백을 보내실 때에는 문서 앞 표지에 명시된 문서 제목, 부품 번호, 개정 번호, 출판 날짜를 포함해 주시기 바랍니다.

부록

최종 사용자 라이선스 계약(EULA)

저희 제품을 사용하거나 제품을 포함하는 패키지를 개봉하기 전에 이 문서를 주의해서 읽어 주시기 바랍니다.

귀하는 저희 제품을 사용하거나 제품을 포함하는 패키지를 열거나, 저희 제품에 소프트웨어를 설치함으로써 이 EULA의 조항에 동의하는 것으로 간주됩니다. 이 EULA의 조항에 동의하지 않을 경우 리셀러의 적용 가능한 반품 정책에 따라 환불을 위해 원래 구입한 리셀러에게 이 제품을 반환해야 합니다.

일반적 사항

QSAN Technology, Inc.("QSAN")는 귀하("사용자")에게 이 EULA에 의거해서 QSAN에서 판매, 제작, 제공하는 소프트웨어, 펌웨어, 기타 제품("제품")의 라이선스를 허가 하고자 합니다.

라이선스 허가

QSAN은 이 EULA의 조항에 따라 "사용자"에게 "제품"을 설치하고 사용할 수 있는, 개인적, 비침해적, 양도 불가능, 배포 불가능, 할당 불가능, 2차 라이선스 허가 불가능한 라이선스를 허가합니다. 이 EULA를 벗어난 어떠한 권리도 허가하지 않습니다.

지적 재산권

제품과 관련된 지적 재산권은 QSAN 또는 QSAN의 라이선스 실시자의 재산입니다. "사용자"는 이 EULA에 의해 어떠한 지적 재산도 획득하지 않습니다.

라이선스 제한

(a) “제품”의 설계나 문서와 일치하지 않은 방식이나 “제품”과 연관되지 않은 목적으로 이 “제품”을 사용하거나 (b) 임의의 상용 호스팅이나 서비스 제공 환경에서 “제품”의 라이선스, 유통, 대여, 리스, 임대, 전송, 할당, 기타 배치하거나 (c) 관련 법률에서 명시적으로 허용하는 경우를 제외하고, 역공학, 디컴파일, 역어셈블을 적용하거나 “제품”과 관련된 소스 코드나 임의의 사업 기밀을 발견하려고 시도하거나 (d) 라이선스를 받은 소프트웨어의 적응, 수정, 개조, 번역, 이차 저작물 제작 등을 하거나 (e) “제품”의 저작권 공지나 기타 독점 자산 표지를 제거, 개조, 가리거나 (f) QSAN이 “제품”의 구성 요소, 특징, 기능에 대한 액세스를 제어하기 위해 적용한 임의의 방법을 우회하거나 우회하려는 시도를 “사용자” 스스로 하거나 제3자가 하도록 허가하거나 인증할 수 없습니다.

거부 조항

QSAN은 임의의 상품성, 특정 목적 적합성, 제작 과정 상의 노력, 타이틀, 비침해성 등을 포함하되 이에 국한되지 않은 범위에서 제품의 모든 보증을 거부합니다. 모든 제품은 어떠한 유형의 보증도 없이 ‘있는 그대로’ 제공됩니다. QSAN은 이 제품이 버그, 오류, 바이러그, 기타 결함이 없을 것이라는 보증을 하지 않습니다.

계약, 불법행위(부주의 포함), 엄격한 책임이나 기타 이론에 상관 없이 심지어 QSAN이 그러한 손해에 대한 가능성을 미리 공지 받았더라도 제품의 사용 또는 사용 불능, 또는 이 EULA나 이 제품과 직간접적으로 연관되어 발생한 임의의 직간접적, 특수적, 징벌적, 우연적, 필연적, 또는 유사한 손상이나 책임(데이터, 정보, 매출, 이익, 사업 손실을 포함하되 이에 국한되지 않은 범위에서)에 대해 어떠한 경우에도 QSAN은 관련 비용에 대해 책임을 지지 않을 것입니다.

책임의 한도

이 EULA 또는 “제품”과 관련해서 발생하는 QSAN의 책임의 한도는 어떠한 경우에도 “사용자”가 이 “제품”을 구입하기 위해 최초에 지불했던 실제 금액으로만 제한될 것입니다. 전술한 거부 조항 및 책임의 한도는 적용 가능한 법률에서 허용하는 최대 한도로 적용될 것입니다. 일부 사법 지역에서는 우연적/필연적 손해에 대한 면제나 한도를 허용하고 있지 않기 때문에 위의 면제와 제한이 귀하에게 적용되지 않을 수도 있습니다.

종료

“사용자”가 이 EULA의 임의의 조항을 위반한 경우 이 EULA가 종료될 수 있으며 즉시 QSAN에 대해 가능한 구제 조치를 취해야 합니다.

기타 사항

- QSAN은 이 EULA를 수정할 권리를 보유합니다.
- QSAN은 언제라도 소프트웨어나 펌웨어를 갱신할 권리를 보유합니다.
- QSAN은 이 EULA 하에 무조건적으로 자신의 권리나 의무를 다른 서드 파티에 할당할 수도 있습니다.
- 이 EULA는 “사용자”의 후임 및 허용 가능한 할당인에 적용되고 법적 효력을 가집니다.
- 이 EULA는 중화민국(R.O.C.)의 법률의 지배를 받고 이에 따라 구성되어야 합니다. 이 EULA와 직관접적으로 관련해서 발생하는 모든 분쟁에 대해 “사용자”는 최초 재판 시 대만 스린 지역 법정으로 제출해야 함에 동의합니다.

권장하는 옵션 모듈 목록

Model name	P/N	Product Name
DIM-SD3L4GB	92-DIMD304G-00	RAM - DDR3L 4G SO-DIMM